



PanelTack

Voor de verlijming van Trespa Meteon[®] [FR]

Product

Simson PanelTack is een vochtuithardende, hoog-elastische lijm op basis van SMP. PanelTack is oplosmiddel- en isocyanaatvrij.

Toepassingen

Het verlijmen van HPL-panelen voor:

- Gevelbekleding
- Boeiboorden
- Plafonds en luifels
- Borstweringen

Eigenschappen PanelTack Lijmsysteem

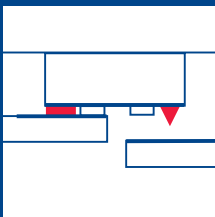
- Duurzaam hoog-elastisch met optimale spanningsverdeling.
- Geschikt voor de verlijming van grotere panelen.
- Verlijmd Trespa Meteon[®] Standaard valt in de Europese brandklasse D, s2, d0
- Verlijmd Trespa Meteon[®] FR valt in de Europese brandklasse B, s2, d0
- Uitstekende mechanische sterkte.
- Goede vocht- en weersbestendigheid.
- Eenvoudige en snelle montage.
- Optimale voorbehandeling met de unieke Simson Easy Clean Wipes.



Simson lijmsysteem

Het lijmsysteem bestaat uit:

- | | |
|---|---|
| • PanelTack | hoog-elastische lijm. |
| • Primer SX Black | primer voor houten draagconstructie. |
| • Easy Clean Wipes (ECW)
of Primer PanelTack | ter voorbehandeling lijmzijde gevelpaneel. |
| • Primer PanelTack | primer voor metalen draagconstructie. |
| • FoamTape 12 x 3 mm | ter fixatie van de platen en als afstandhouder. |



PanelTack voor de verlijming van Trespa Meteon® (FR)

Informatie voor de ontwerper

BRL 4101 deel 7

Het PanelTack lijmsysteem voldoet aan de eisen in de nationale beoordelingsrichtlijn (BRL) voor LIJM VOOR DE BEVESTIGING VAN GEVELBEPLATINGEN.

	Primer op	Primer op	Rekenwaarde afschuifsterkte N/mm ²	Rekenwaarde treksterkte N/mm ²	Maximale toelaatbare verplaatsing mm
PanelTack grijs	hout	Primer PanelTack of ECW	0,16	0,35	4,3
PanelTack grijs	aluminium	Primer PanelTack of ECW	0,16	0,38	4,3

Voor constructieve berekeningen is in de bovengenoemde rekenwaarden, conform BRL, al rekening gehouden met de volgende veiligheidsfactoren: voor treksterkte 4 en afschuifsterkte 10. De breedte van een lijmril is ca. 13 mm.

Eigen gewicht panelen

De belasting als gevolg van het eigen gewicht van de plaat is niet maatgevend voor bezwijken.

Windbelasting

In het kader van het Bouwbesluit dient men ondermeer rekening te houden met de windbelasting. Zie de Eurocode 1 deel 1-4 d.w.z. voor Nederland NEN-EN 1991-1-4 (voorheen NEN 6702) en voor België NBN-EN-1991-1-4 (voorheen NBN-B-03-002-1). In verband met de in BRL 4101 deel 7 voorgeschreven veiligheidsfactor 4 dient men voor de berekening dus een (trek)sterkte van 0,35 N/mm² op hout en 0,38 N/mm² op aluminium te hanteren. Uitgaande van de geadviseerde lijmhoeveelheid kan men stellen dat bij normale toepassing ruimschoots wordt voldaan aan de eisen.

Brandgedrag

Een gevelplaat constructie, dus ook verlijmd panelen, dient Europees minimaal te voldoen aan brandklasse D volgens EN 13501-1. Per land kunnen er daarboven hogere eisen gesteld worden.

Nederland: Bouwbesluit 2012; klasse B bij gevels tot 2,5 m hoogte (indien leefgebied > 5 m) en hoger dan 13 m.

België: KB 31 juli 2012; bij lage gebouwen (< 10 m) klasse D-s3,d1 en bij middelhoge en hoge gebouwen klasse B-s3,d1.

Trespa Meteon® (FR) verlijmd met PanelTack valt, op basis van testen volgens EN ISO 11925-2 en EN 13823 in dezelfde Europese brandklassen volgens EN 13501-1 als mechanisch bevestigde Trespa Meteon® (FR), d.w.z.:

	Brandgedrag	Bijkomende classificatie	
Trespa Meteon® Standaard	D	s2	d0
Trespa Meteon® FR	B	s2	d0

Maximale paneelgrootte

Simson PanelTack is hoog-elastisch, waardoor de lijm mogelijke vervormingen van de panelen prima kan opvangen. Bij de bevestiging van panelen zoals Trespa Meteon dient men rekening te houden met een maximale optredende (diagonale) vervorming van 2,5 mm/m1. Conform de BRL 4101 deel 7 mag de maximale elastische vervorming die het PanelTack systeem in de praktijk nog kan opvangen niet meer dan 4,3 mm bedragen. Wat betekent dat de diagonale lengte van de panelen maximaal 3440 mm mag bedragen.

De aanbevelingen van Trespa zijn echter als volgt:

	maximale hoogte	maximale diagonaal
Staand, d.w.z. hoogte > breedte	3050 mm	3315 mm
Liggend, d.w.z. hoogte < breedte	2550 mm	2818 mm

Wij verzoeken u om bij panelen met een hogere diagonaal dan in deze tabel aangegeven advies in te winnen bij Bostik. Panelen met een diagonaal groter dan 3440 mm mogen niet verlijmd worden.

Opmerking

Panelen dienen voor de verlijming vlak te zijn. Grotere panelen zijn wat dat betreft kritischer dan kleinere panelen en vereisen daardoor een nog grotere zorgvuldigheid m.b.t. handeling en opslag.

PanelTack voor de verlijming van Trespa Meteon® (FR)

Draagconstructie: maten en afstanden

De minimale breedtematen van de draagstijlen in de draagconstructie zijn afhankelijk van de functie van de draagstijl:

	Hout	Aluminium	
I. stijl voor voegaansluiting	95	100	mm
II/III. midden- en eindstijl	45	40	mm

Zie ook detailtekeningen.

Minimale dikte draagstijl 28 mm

De door de fabrikant van het plaatmateriaal maximale bevestigingsafstanden dienen gehanteerd te worden.

Bij verlijming van Trespa Meteon® worden de volgende maximale afstanden tussen de draagstijlen geadviseerd:

Paneeldikte	6 mm	8 mm	10 mm
2 draagstijlen	450	600	550
3 of meer draagstijlen	550	750	700

Opmerkingen:

- Bij horizontale toepassingen (luifels e.d.) dienen de afstanden met $\frac{3}{4}$ vermenigvuldigd te worden.
- Deze afstanden zijn gebaseerd op een maximale (wind)belasting van 600 N/m² en een maximale doorbuiging van 1/200.
- Bij gebouwhoogte boven 6 m volgens opgave constructeur. Als richtlijn 50 mm kortere afstanden aanhouden dan vermeld in bovenstaande tabel.

Draagconstructie: ventilatie

Achter de gevelplaat dient een geventileerde, doorgaande luchtsouw van minimaal 20 mm aanwezig te zijn. Daarnaast dienen zowel aan boven- en onderzijde van de verlijmd paneel ventilatieopeningen van 50 cm²/m¹ aanwezig te zijn.

Bij horizontale toepassing (luifel) het regelwerk bij voorkeur haaks op de gevel aanbrengen zodat over de kortste zijde wordt geventileerd.

Draagconstructie: materiaalkeuze

Geschikt hout: Vierzijdig gladgeschaafde, schone, droge, stof- en vetvrije houtsoorten (vuren, grenen, meranti e.d.) dient conform NEN 5461 en NEN 5466, sterkteklasse C18, verduurzaamd te zijn. Vochtgehalte van het hout mag maximaal 18% bedragen. Ook gewolmaniseerd hout is geschikt. Raadpleeg Bostik in geval van twijfel.

Grondverven: Een beperkt aantal door middel van spuiten/sprayen opgebrachte grondverven zijn geschikt voor verlijming met PanelTack. Raadpleeg hiervoor Bostik.

Geschikt metaal: Droog en glad blank staal of aluminium. Deze metaalsoorten moeten bestand zijn tegen roestvorming en na bevestiging voldoen aan NEN 6702. Gemoffelde metalen zijn ook geschikt, hier gelden mogelijk andere verwerkingsvoorschriften. Raadpleeg hiervoor Bostik.

Minimale voegbreedte

De voeg tussen de panelen moet een minimale breedte van 10 mm hebben.

Verbruiksindicatie per 100 m²

Oppervlakte gevelpaneel	aantal 1 m ²	aantal 100 m ²	standaardverpakking
Simson FoamTape	0,12	12	rol van 25 meter
Simson PanelTack	0,5	50	patroon 290 ml
Simson Easy Clean Wipes of	0,2	20	sachets
Simson Primer PanelTack (paneel)	0,03	3	blik van 500 ml
Simson Primer SX Black (hout) of	0,03	3	blik van 1000 ml
Simson Primer PanelTack (metaal)	0,03	3	blik van 500 ml

PanelTack voor de verlijming van Trespa Meteon® (FR)

Omstandigheden bij verwerking

De gevelplaten kunnen zowel in de fabriek als op de bouwplaats verlijmd worden.

De volgende verwerkingsvoorwaarden gelden:

- Niet voorbehandelen of lijmen als er neerslag valt.
- Niet voorbehandelen of lijmen bij zeer hoge relatieve luchtvochtigheid (> 90%), bijvoorbeeld bij dichte mist.
- Voorkom condensvorming. De temperatuur van het lijmoppervlak van de panelen en draagconstructie dient 3°C hoger te zijn dan het dauwpunt.
- Verwerken tussen +5°C en +30°C.

Voorwaarde voorafgaande aan de verlijming

- Men moet voorkomen dat de platen krom kunnen trekken als gevolg van de inwerking van vocht.

Informatie voor de verwerker

1. Primeren draagconstructie

De draagconstructie dient voor of na bevestiging te worden geprimerd. Dit kan binnen of buiten geschieden. Gebruik Primer SX Black voor hout en Primer PanelTack voor metaal. Eén laag primer is voldoende. Primerrestanten niet meer gebruiken. Vermijd aanraking met stof en vet na aanbrengen primers.



Voorbehandeling houten draagconstructie met Primer SX Black

Houten draagconstructie: Gesloten

blik Primer SX Black goed schudden voor gebruik en primer in de verfbak gieten. Gebruik de speciale applicatieset met rollers. Breng de primer voldoende dik aan zodat deze een gesloten laag c.q. film vormt. **Primer slechts eenmaal aanbrengen.** Na het opbrengen minimaal 60 minuten laten drogen. Behandel niet meer oppervlak voor dan binnen 24 uur verlijmd kan worden.

Metalen draagconstructie: Breng, direct vanuit het blik, primer aan op een droge, schone, pluis- en kleurstofvrije doek of tissue papier. Wrijf de draagconstructie hiermee stevig af. Na het opbrengen minimaal 10 minuten laten drogen. Behandel niet meer oppervlak voor dan binnen 6 uur verlijmd kan worden.

2. Primeren gevelpaneel

Behandel niet meer oppervlak voor dan binnen 6 uur verlijmd kan worden. Gebruik Primer PanelTack of Easy Clean Wipes om de lijmszijde van de gevelplaat te reinigen en voor te behandelen. Gevelpaneel over de volle lengte en in ruime banen van 10-15 cm stevig afwrijven. Na het opbrengen minimaal 10 minuten laten drogen.

Speciaal: Voor Trespa Meteon® (FR) zijn ook de Easy Clean Wipes geschikt. Deze gebruiksklare doekjes zijn mens- en milieuvriendelijker dan de gebruikelijke oplosmiddelhoudende primers.



Voorbehandeling achterzijde met Easy Clean Wipes of Primer PanelTack

3. Aanbrengen FoamTape

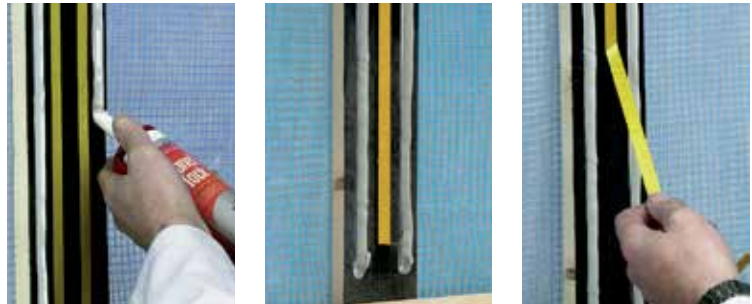
FoamTape wordt na het drogen van de primers uitsluitend verticaal en ononderbroken op de draagconstructie aangebracht. FoamTape stevig aandrukken en afsnijden met een scherp mes. Houd voor de juiste plaats en lengte van de tape rekening met de afmetingen van de draagstijlen, de afmetingen van de plaat en de nodige ruimte voor de lijm. Na aanbrengen van de FoamTape dient de schutlaag niet direct verwijderd te worden.



PanelTack voor de verlijming van Trespa Meteon® (FR)

4. Aanbrengen montagelijm met speciale tuit

PanelTack uitsluitend verticaal en ononderbroken aanbrengen, nadat de FoamTape is aangebracht. Gebruik hiervoor hand- of luchtpistolen. Eén speciale V-tuit is bijgesloten bij elk patroon PanelTack. Hiermee wordt een driehoeksril aangebracht met een breedte en hoogte van 9 mm. De tuit voorkomt luchtinsluiting en onnodig lijmverlies. De tuit eventueel tegenover V-insnijding schuin afsnijden.



5. Plaatsen gevelpaneel

Verwijder de schutlaag van de FoamTape. De plaat dient uiterlijk 10 minuten na het aanbrengen van de PanelTack geplaatst te worden. Positioneer de gevelplaat. Voordat de plaat de FoamTape raakt is correctie nog mogelijk. Gebruik voor het goed positioneren van de gevelplaat eventueel afstandhouders, steunblokjes of een horizontale stelregel. Gebruik eventueel een glasklem om de grip te verbeteren. Is de plaat eenmaal goed gepositioneerd, dan dient de plaat niet al te stevig licht wrijvend te worden aangedrukt, waardoor ook de FoamTape volledig wordt geraakt. De Foam tape mag daarbij niet ingedrukt worden. Corrigeren is nu niet meer mogelijk. Zie de detailtekeningen.



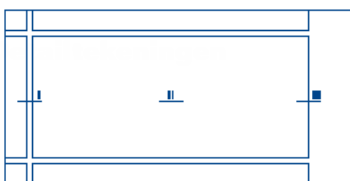
6. Reinigen

Verse primer- of lijmresten op de gevelplaat verwijderen met een daarvoor geschikte reiniger zoals Simson Liquid 1.

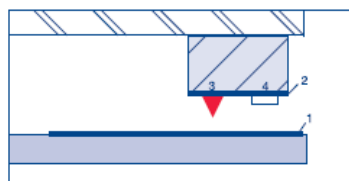
7. Verwijderen beschermfolie voorzijde

Men dient na de verlijming een eventuele beschermfolie op de voorzijde tijdig van de gevelplaat (conform voorschriften fabrikant) te verwijderen.

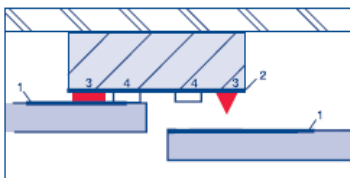
I. Gevel/wand (vooraanzicht)



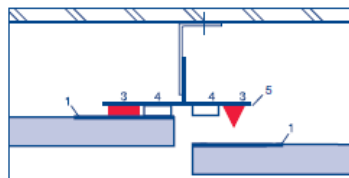
III. Eindstijl hout



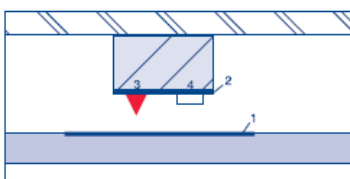
I. Stijl voor voegaansluiting hout



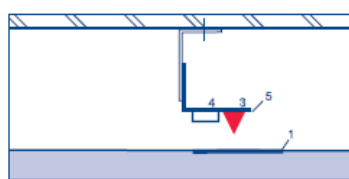
I. Stijl voor voegaansluiting aluminium



II. Tussen/middenstijl hout



II. Tussen/middenstijl aluminium



1. Simson Easy Clean Wipes (of Primer PanelTack)
2. Simson Primer SX Black
3. Simson PanelTack
4. Simson FoamTape
5. Simson Primer PanelTack

PanelTack voor de verlijming van Trespa Meteon® (FR)

Technische kenmerken

PanelTack

Basisgrondstof	SMP
Component	1
Type	elastisch
Consistentie	gladde, homogene pasta
Soortelijke massa	1,55 gr/ml
Standvermogen 25 mm	0 mm (bij 20°C)
Huidvorming (begin)	15 minuten (bij 20°C/RV 50%)
Afschuifsterkte	1,8 N/mm ² (ISO 37)
Treksterkte	2,5 N/mm ² (ISO 37)
Max. toelaatbare elasticiteit	4,3 mm
Shore A	ca. 50
Temperatuurbestendigheid	-40°C tot +90°C
Verwerkingstemperatuur	+5°C tot +30°C
Verpakking & Artikelcode	290 ml patronen art. 30131670 600 ml worst art. 30133692
Kleur	lichtgrijs
Opslag en stabiliteit	Koel (tussen +5°C en +25°C) en droog bewaren. Minstens 12 maanden houdbaar in ongeopende verpakking. Zie code op verpakking: B(est) B(efore) MMJJ.

FoamTape

Omschrijving	Tweezijdig klevend HDPE FoamTape met een dikte van 3 mm en een breedte van 12 mm.	
Toepassing	zorgt voor de eerste hechting aan de gevelplaat en garandeert voldoende dikte en massa van de lijmlaag	
Soortelijk gewicht	min. 60 kg/m ³	
Afschuifsterkte	ca. 0,27 N/mm ²	
Treksterkte	ca. 0,27 N/mm ²	
Verwerkingstemperatuur	+5°C tot +35°C	
Verpakking & Artikelcode	25 meter/rol	30182771
Kleur	zwart	
Opslag en stabiliteit	12 maanden houdbaar	

Informatie aanvraag

De volgende publicaties zijn op verzoek verkrijgbaar:

- Veiligheidsinformatiebladen (VIB) zie www.quickfds.com
- Classificatierapport voor reactie bij brand 12551C (Trespa Meteon verlijmd met Simson PanelTack)
- Classificatierapport voor reactie bij brand 12552C (Trespa Meteon FR verlijmd met Simson PanelTack)

Bostik B.V.

Postbus 303
5201 AH 's-Hertogenbosch
Tel: +31 (0)73 6 244 244
Fax: +31 (0)73 6 244 344
E-mail: infonl@bostik.com
Internet: www.bostik.nl

Bostik Belux SA-NV

Meulestedekaai 86
B-9000 Gent
Tel: +32 (0)9 255 17 00
Fax: +32 (0)9 255 17 01
E-mail: info@bostik.be
Internet: www.bostik.be

Simson applicatieset & rollers

Primer SX Black te verwerken met behulp van een speciale applicatieset: velvet-brush rollers met beugel en bak. De roller geeft een minimaal verbruik en een optimale voorbehandeling.

Primer SX Black

Droge stofgehalte	ca. 50 %
Soortelijke massa	1,03 g/ml
Vlampunt	< 21°C
Droogtijd	60 minuten (bij 20°C/RV 50%)
Verpakking & Artikelcode	1 liter blik 30023350 (6 blikken per doos)
Kleur	zwart
Opslag en stabiliteit	koel en droog, 9 maanden houdbaar in dichte verpakking. Zie code op verpakking: B(est) B(efore) MMJJ.

Easy Clean Wipes

Omschrijving	doekje geïmpregneerd met speciale vloeistof, verpakt in sachet.
Toepassing	de voorbehandeling van de lijmszijde van met name Trespa Meteon.
Minimale droogtijd	10 minuten
Verwerkingstemperatuur	+5°C tot +30°C
Vlampunt	ca. 61°C
Verpakking & Artikelcode	doosje met 10 sachets 30024252
Opslag en stabiliteit	koel en droog, meer dan 12 maanden houdbaar in dichte verpakking. Zie code op sachet: B(est) B(efore) MMJJ.

Primer PanelTack

Toepassing	alternatieve voorbehandeling (i.p.v. Easy Clean Wipes) van de lijmszijde van de gevelpanelen.
Minimale droogtijd	10 minuten
Verwerkingstemperatuur	+5°C tot +30°C
Soortelijke massa	0,76 gr/ml
Vlampunt	+9°C
Verpakking & Artikelcode	500 ml blik 30022111
Kleur	lichtgeel/transparant
Opslag en stabiliteit	koel en droog, 12 maanden houdbaar in dichte verpakking. Zie code op verpakking: B(est) B(efore) MMJJ.